

Regionskommandocentraler i region III

Forsvaret havde sin egen regionsbunker (I 2000 blev militærregion region III og IV slået sammen), men der var faciliteter til forbindelsesofficerer fra forsvaret til de to civile udflytningsanlæg i regionen.

Regionsledelsen – og dermed også civilregionen – var i region III placeret i samme bunker som politiregionen. Udflytningsanlægget blev administreret af regionsamtmanden fra civilregionen. Beredskabsregionen (før 1992 kaldet civilforsvarsregionen) havde sin egen bunker.

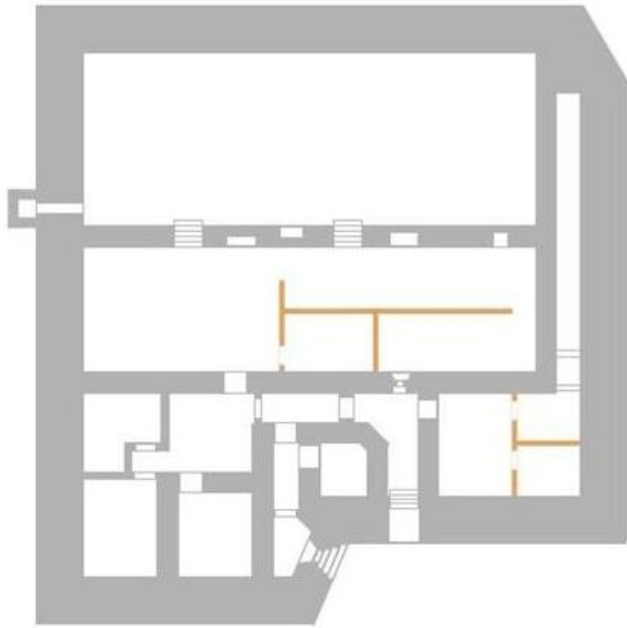
Kommandocentralen for beredskabsregionen

Kommandocentralen for beredskabsregionen (før 1992 kaldet civilforsvarsregionen) lå ved Rømmøvej 2 i Kolding.

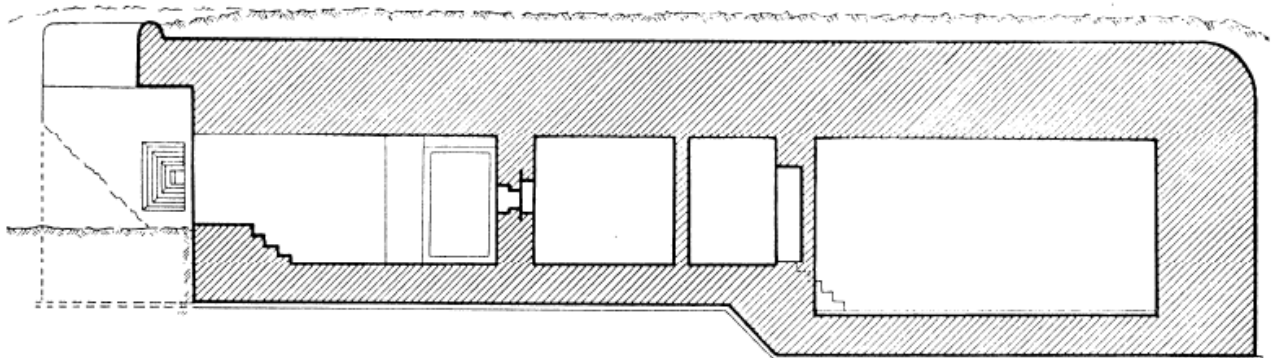
Bunkeren er bygget af den tyske besættelsesmagt (typenummer FL250) fra maj 1944 til april 1945.



Billedtekst: bunkeren, som den så ud lige efter befrielsen 1945. Indgangen er på højre side af det nærkampskydeskår, der ses på billedet.



Grundtegning af bunkeren. Kilde: http://www.gyges.dk/mystery_bunker_in_kolding.htm



Snit gennem bunkeren. Kilde: http://www.gyges.dk/Kolding_Forstrkerstation.pdf



Regionsbunkeren ligger til venstre under masten. Den kommunale kommandocentral ses til højre. Foto: http://www.gyges.dk/mystery_bunker_in_kolding.htm

Tyskerne byggede både en underjordisk afdeling af deres telefon- og fjernskrivertjeneste samt en forstærkerstation, der havde til formål at forbedre taletydigheden på det tyske telefonnet.

De nåede imidlertid kun at blive færdige med forstærkerstationen, der efter besættelsen blev Kolding Kommunes kommandocentral (se Kommunale kommandocentraler under region III). Den anden bunker – som blev Kommandocentralen for beredskabsregion III's bunker, var beregnet til telefoncentral, fjernskrivercentral, opholdsrum og soverum, men blev kun færdig udvendig.

Efter krigen overtog Post- og Telegrafvæsenet de tyske fjernkabler og forstærkerstationer i Danmark.

Hvornår Post- og Telegrafvæsenet i Kolding er ophørt med at bruge bunkeren på Rømhøjvej er ikke klarlagt, men efter at Civilforsvarsstyrelsen blev oprettet ved lov i 1949 og de lokale civilforsvarskommissioner blev etableret, fik Civilforsvarskommissionen i Kolding i 1951 meddelelse om, at Civilforsvaret kunne disponere over de to bunkere.

Bunkeren var beregnet til at rumme beredskabsregionschefen (før 1992 kaldet civilforsvarsregionschefen), beredskabsregionens kommandostab, en ABC central, A/F sektion (administration og faglig tjeneste (logistik)) og sygehusberedskabet.

I 1994 overdrog Beredskabsstyrelsen ejendomsretten til den kommunale kommandocentral til Kolding Kommune, men Beredskabsstyrelsen beholdt kommandocentralen for beredskabsregionen.

Bunkeren har dog siden 2004 været tømt for indhold og indgangene er blændet af (pr. 2011).



På et tidspunkt efter krigen er indgangspartiet blevet overdækket og derfor ser terrænet lidt anderledes ud i dag. Foto venligst udlånt af Tønnes Schrøder 2011.



Nødudgangen. I baggrunden ses masten og til højre for den, ses hovedindgangen. Foto venligst udlånt af Tønnes Schrøder 2011.

Kilder: <http://www.kolding.dk/data/0019949.asp?sid=19725&uid=19739>,
http://www.gyges.dk/mystery_bunker_in_kolding.htm, http://www.gyges.dk/Kolding_Forstrkerstation.pdf og
interview med Beredskabsinspektør Finn Hansen.

Har du flere oplysninger/billeder hører vi gerne fra dig.

Kommandocentralen for civilregionen

Regionsledelsen – og dermed også civilregionen – var i regionen placeret i samme bunker som politiregionen. Udflytningsanlægget blev administreret af regionsamtmanden fra civilregionen.

Har du flere oplysninger/billeder om de bunker hører vi gerne fra dig.

Poul Holt Pedersen og Karsten Pedersen forfatterne@reganvest.dk. Se "Danmarks dybeste hemmelighed. REGAN VEST – regeringens og kongehusets atombunker" Billesø & Baltzer 2011, www.reganvest.dk og www.facebook.com/reganvest