

Regionskommandocentraler i region VI

Tilbage til [forsiden](#).

Læs mere om det civile beredskab på regionalt niveau [her](#).

Læs mere om de regionale kommandocentraler generelt [her](#).

Indhold

Civilforsvarsregionen	1
Civilregionen	3
Beredskab Storkøbenhavn	4

Civilforsvarsregionen

Bunkeren i Bernstorff-parken nord for København blev bygget i 1953 som Lands- og Østre landsdelskommandocentral (læs mere om lands- og landsdelsniveauet [her](#)) for Civilforsvaret (i dag kaldet Beredskabsstyrelsen).

I 1966 var bunkeren blevet for lille til Civilforsvarsstyrelsens opgaver i krigstid.

Samme år drøftede man en omlægning af det Storkøbenhavns civilforsvar.

Resultaterne af dette blev, at det blev besluttet:

- at bygge en ny og væsentlig større bunker i Store Dyrehave ved Hillerød til Civilforsvarsstyrelsens lands- og Østre landsdelskommando
- at inkorporere Storkøbenhavns civilforsvar i Civilforsvarsregion VI. På den baggrund blev det besluttet, at etablere "Storkøbenhavns områdekommandocentral" i en kommandocentral fælles for Storkøbenhavn og Civilforsvarsregion VI – med krigstidslokaliteter i Bernstorff-bunkeren.

Da bunkeren i Store Dyrehave var færdigbygget i 1971 (læs mere [her](#)) flyttede Lands- og Østre landsdelskommandocentral ud og Bernstorff-bunkeren blev udvidet til en samlet størrelse på 1.035 m², så der blev plads i bunkeren til den nye funktion. Indretningen var sket i samråd med Civilforsvaret for Storkøbenhavn, således at der blev etableret særlige lokaler til brug for den lokale hjælpetjeneste og politiet.

Gik ned i det Indiske Ocean klokken 23.21 i aftes

Første akt af dramast omkring den russiske spionsatellit, Kosmos 1402, sluttede præcis klokken 23.21 i aftes, da den ene halvdel med et kæmpeplask gik ned i det Indiske Ocean, formentlig tusinder af kilometer fra nærmeste beboede område.

Til sidste minut formåede den løbake satellit, der startede sin rejse i august sidste år, at holde en hel verden i både panik og spænding.

Kort efter midnat aflytteste den danske miljøstyrelses beredskab, som med miljødirektor Jens Kampmann i spidsen, har haft hovedkvarter det sidste døgn i en underjordisk bunker i Bernstorffparken i København.

Det blev russerne, der fik ret i, at Kosmos-ødelæren ville ende i havet, nærmere betegnet i det Indiske Ocean. Det bud gav russerne allerede lørdag aften.

Men fra eksperter andre steder i verden skortede det ikke på alle mulige andre bud. Lige fra Spitzbergen i det nordlige Norge til Galapagos-øerne i Stillehavet.

Satellitens sidste rejse gik ind over Danmark, og havde den kunnet klare endnu en tur jorden rundt, var ruten gået ind over den jødiske vestkyst, ind over Fyn og ned over Vesttyskland.

Tidligt i aftes blev samtlige regionscentre under civilforsvaret sat i højeste alarmberedskab, og alle implacerede var klar til hurtig udrykning.

Som en ægte spion-satellit aned Kosmos 1402 samtlige eksperter, bortset fra de russiske, der som nævnt allerede lørdag aften havde det rigtige bud.

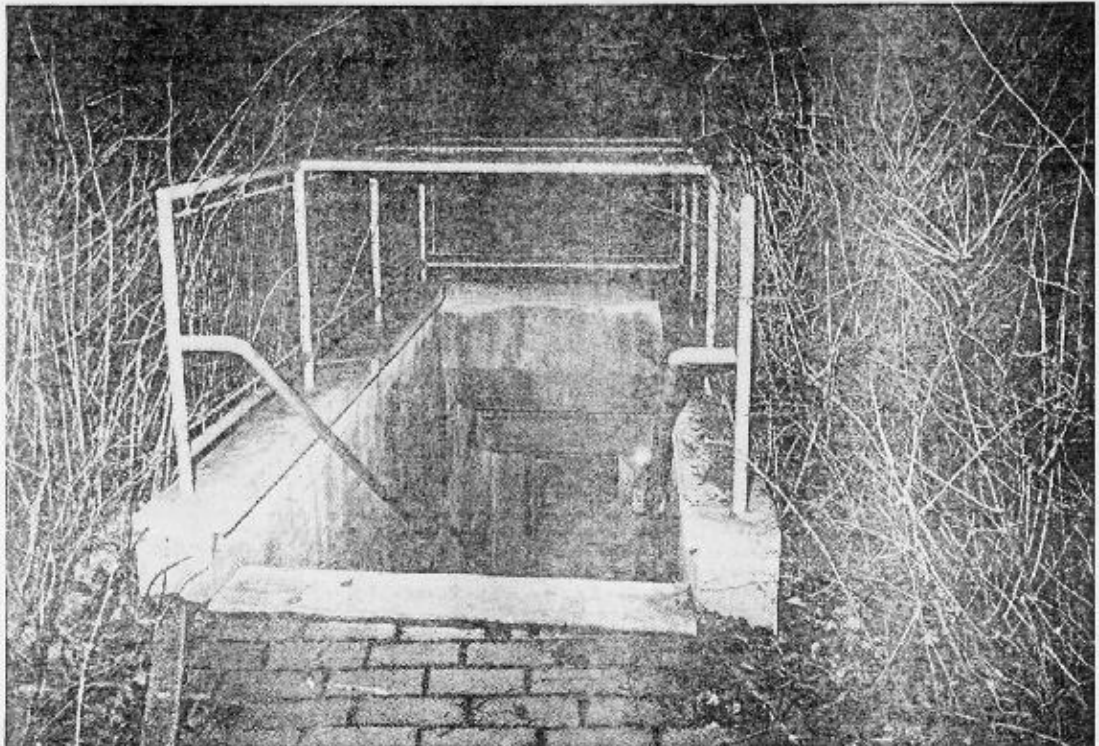
Her er en række af de forvirrende begivenheder fra i går:

Klokken 18.24 meddelte det kongelige britiske observatorium, at satellitten netop havde passeret England som en lysende stribe på himlen. Engländerne mente, at den omkring ved 21-tiden ville falde ned over Norge.

Ved 19-tiden meddelte den amerikanske forsvarskommando, at man ikke med sikkerhed kunne sige noget før efter klokken 22. Farenzone ville være et område på 300 gange 3000 kilometer.

På samme tidspunkt blev de nordiske diplomater i Washington kaldt til Udenrigsministeriet for at få en meddelelse om, at satellitten formentlig ville komme ind over Island, fortsætte ind over Bergen i Norge, videre ind over Sverige — og formentlig lande i Sovjetunionen!

Den helt sikre bekræftelse på, at Kosmos 1402 var gået i havet kom fra en amerikansk militærbase på øen Diego Garcia, hvor personalet simpelt hen kunne se sa-



Her er nedgangen til feriebunken i Bernstorff-parken, hvor Miljøstyrelsens beredskabsledelse har haft hovedkvarter det sidste døgn. (Foto: Ole Henning).

SATELLITTENS SIDSTE REJSE VAR EN TUR OVER DANMARK

ter, at denne del vil styrte ned engang i midten af februar. Den har nogenlunde samme bane, som den nu nedstyrkede del, men rummer en betydelig større risiko for, at der virkelig er fare på færde, når den skal lande et eller andet sted.

Reaktor delen rummer omkring 45 kilo højradioaktive stoffer, som vil være dødsensfarlige, hvis det spredes over beboede områder.

Derfor er der kun en pause i satellit-beredskabet. Det hele gentager sig om et par uger.

Miljøstyrelsen har endnu ikke taget stilling til, hvorledes beredskabet til mødet med den anden del af satellitten skal være.

Den tid den sorg, sagde miljødirektor Jens Kampmann, da han i nat forlod feriebunken i Bernstorff-parken.

MERE OM SATELLIT-DRAMAET SIDE 8

AF AAGE SNIKJØR

tellitten brændte sig vej ned gennem atmosfæren for til sidst at forsvinde i havet. Personalet observerede satellitten i hele 40 sekunder.

Oversalt i verden har der det sidste døgn været mere eller mindre paniske reaktioner i forbindelse med satellittens sidste rejse.

KOSMOS-SEX

På øgruppen Marianas i Stillehavet var det tæt på en regeringskrise. Den lokale guvernør frygtede, at man kunne blive tvunget til at anbefale de 3000 beboere at blive inden døre.

Og så ved vi, hvad der sker, sagde guvernøren. Så fordrives folk tiden med sex, og så kan vi vente en befolkningseksplosion, som vi slet ikke kan klare.

Hans politiske modstandere mente dog, at sex-indslaget var en måde at bortlede opmærksomheden fra en oplyst budgetdebatt i det lokale parlament!

I Vesttyskland agter for-

bundsregeringen at gøre nøjagtigt op, hvad det har kostet at etablere Kosmos-beredskab. Regningen bliver sendt til Krem!

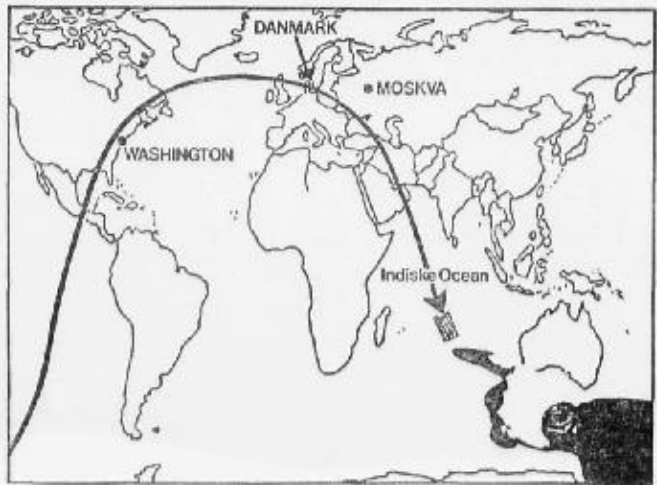
Og beboerne har fremskridtsmanden Helge Dohrmann allerede spurgt miljøminister Chr. Christensen, om han vil sørge for, at der også kommer en regning fra Danmark.

Regningen er ikke, og kan ikke, gøres op endnu. Der kommer nemlig et nyt afsnit af Kosmos-dramaet.

Den del, der nu er faldet ned, er den såkaldte isenram-del, det vil sige den del, der indeholder måleinstrumenter og andet spionudstyr.

Den anden del af satellitten skæver endnu rundt et par hundrede kilometer oppe. Det er den del, der indeholder en mini-atomreaktor, og som er højradioaktiv.

De russiske eksperter ven-



Satellitens sidste rejse gik hen over USA, ind over Danmark og endte i det Indiske Ocean klokken 23.21. I 49 sekunder blev den observeret som en tidsstribe af personalet på en amerikansk militærbase på øen Diego Garcia.

I 1983 blev alle civilforsvarsregioner sat i højeste alarmberedskab som følge af fare for, at en russisk satellit ville styrte ned over Danmark. Kilde: Ekstra Bladet 24. januar 1983.

Civilregionen

Da civilregionerne blev oprettet i 1960 (Læs mere om det civile beredskab på regionalt niveau [her](#)), blev det anført, at beredskabsplanlægningen i Region VI indtil videre ville blive varetaget af Regeringsudvalgets Sekretariat for civil beredskab (læs mere om det civile beredskab [her](#)).

Årsagen til den særlige ordning var:

- det store befolkningstal i hovedstaden
- vanskelig evakueringspolitik – såfremt en evakuering (eller selvevakuering) skulle gennemføres (regionens geografiske område udgjorde kun 7 % af landet, hvorfor der ville være behov for hjælp fra andre regioner).
- afhængigheden af fødevarer og andre forsyninger fra andre regioner.
- den komplekse kommunale struktur i København.
- Kun begrænset udsigt til afskæring fra regeringen og centraladministrationen, da der på det tidspunkt kun var ét egnet udflytningsanlæg (BOC1) – og som også lå i Region VI. (læs om de forskellige regeringsbunkere i Østdanmark samt om REGAN VEST i bogen "[Danmarks dybeste hemmelighed. REGAN VEST – regeringens og kongehusets atombunker](#)").

I 1963 blev der nedsat et udvalg, der skulle ensrette Region VI i forhold til de andre regioner. Bevæggrunden var, at man ønskede at have et lokalkendskab, styrke samarbejdet mellem de fire totalforsvarselementer i regionen og at aflaste regeringen og centraladministrationen for civilregionale opgaver under en krise- eller krigssituation.

Udvalget foreslog i 1968, at der blev skabt et embedsmandsorgan med repræsentanter fra de tre amter (Frederiksborg, Roskilde og København) samt København og Frederiksberg kommune til løbende at følge planlægningen og udtale sig om retningslinjerne.

Efter kommunalreformen var blevet vedtaget i 1969 (hvor 1.304 kommuner blev slået sammen til 278), indstillede sekretariatet for civilt beredskab, at betænkningen blev sendt i høring, men hele problematikken blev udsat, eftersom man ønskede at vente med en beslutning til henholdsvis hovedstadsordningen Hovedstadsrådet var blevet etableret og til beredskabsplanlægningen var blevet overdraget fra det særlige sekretariat til Civilforsvarsstyrelsen – begge dele i 1974.

I 1980 blev der holdt en totalforsvarsøvelse i Østdanmark i lighed med, hvad der tidligere var blevet holdt i Vestdanmark. (læs mere om totalforsvarsøvelserne [her](#)). Da man stadig ikke havde fået løst problematikken om Civilregion VI, havde man heller ikke fået etableret en udflytningslokalitet. Af mangel på egnet lokalitet lånte man til øvelsen Civilforsvarets lands- og landsdelskommandocentral ved Hillerød (læs mere om den [her](#)).

Først i 1981 kom der nogenlunde styr på Region VI, idet der nu også blev udpeget en regionsamtmand i landets største region målt på indbyggere, men der var stadig ikke bygget en sikret kommandocentral til civilregionen.

Hvis krigen var brudt ud, ville man som nødløsning placere staben for civilregionen i kælderen under Bernstorff Slot og ved improvisation tilslutte den telemæssigt til fælleskommandocentralen i Bernstorffparken, hvor Civilforsvarsregion VI, Civilforsvaret for Storkøbenhavn og Politiregion VI skulle opholde sig.

I 1988 blev det overvejet at gøre plads til Region VI's regionsledelse i REGAN ØST. Civilforsvarsstyrelsen mente imidlertid, at det var problematisk, fordi der til stadighed var igangværende drøftelser om, hvorvidt der skulle gøres plads til en folketingsrepræsentation, og fordi BOC1 var i færd med at blive udlånt til Post & Telegrafvæsenet, hvorfor det ikke var nemt at skaffe ledig plads.

I 1991 kom der endelig styr på lokaliteterne. Civilregionen flyttede ind på Bernstorff Slot i september 1991, og der blev bevilget plads samt midler til en indvendig ombygning af fælleskommandocentralen i Bernstorffparken 300 meter fra slottet. Så fra 1992 var krigstidsadministrationen sikret den fysiske beskyttelse også i Region VI.

Straks efter indflytningen blev der holdt en 5-dages totalforsvarsøvelse med Region V og VI som deltagere og med besøg fra Indenrigsministeren og folketingets udvalg angående det civile beredskab.

Beredskab Storkøbenhavn

Som følge af Beredskabsloven af 1992 skulle de kommunale redningsberedskabers daglige beredskab også kunne indsættes mod de skader, der fulgte af krigshandlinger. Da det forventedes, at brand- og især redningsindsatsernes antal og omfang ville være væsentligt større i krigstid, blev det kun pålagt i alt 40 kommuner at etablere et udvidet redningsberedskab, der så til gengæld skulle kunne yde en øjeblikkelig og mere omfattende indsats mod følgerne af krigshandlinger (læs mere om det civile beredskab på kommunalt niveau [her](#)).

De 20 af kommunerne var uden for det storkøbenhavnske område – og de skulle hver have deres egen KC.

De 20 andre kommuner var i Storkøbenhavn, som i forvejen havde etableret samarbejdet Civilforsvaret for Storkøbenhavn, der – med Civilforsvarets nedlæggelse - blev omdøbt til Beredskab Storkøbenhavn. Opgaverne var dog stort set de samme.

Beredskab Storkøbenhavn havde på daværende tidspunkt 7 kommandocentraler og en koordinerende funktion, som blev samplaceret med regionsledelsen.

Regionsledelsens bunker blev derved fælleskommandocentral for Beredskabsregion VI, Politiregion VI, Civilregion VI og Beredskab Storkøbenhavn.



Til venstre transformator. Til højre nedgangen til hovedindgangen. Foto Karsten Pedersen 2010.



Kraftig betondør, der vejer næsten 1½ ton. Foto Karsten Pedersen 2010.



I registratret holdes der styr på hvem der er i bunkeren, så det sikres, at alle kommer ud ved en evakuering. Foto Karsten Pedersen 2010.



Stabsrummet. Foto Karsten Pedersen 2010

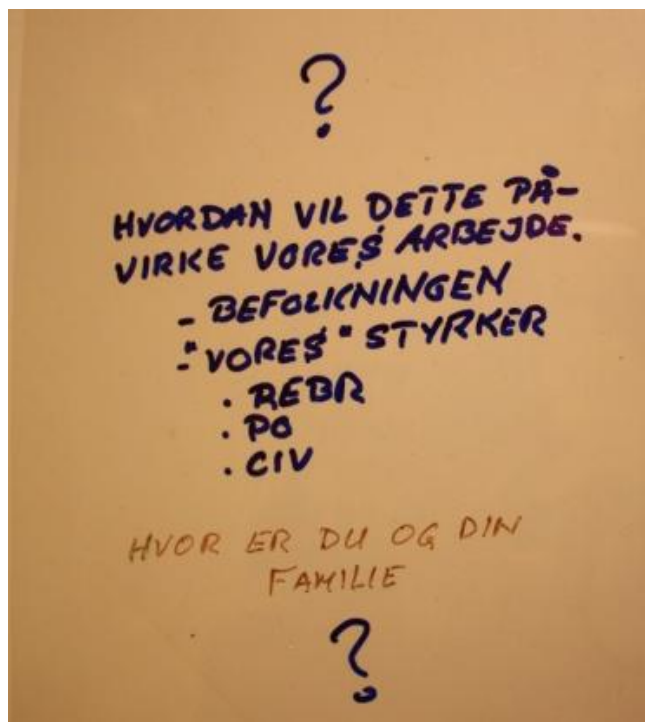


Foto til venstre: Kort i stabsrummet. Paddehatteskyer er sat på kortet for at markere hvor der under en øvelse er sprunget atomvåben. Som den eneste regionskommandocentral var der i denne bunkers ABC central gjort plads til ABC forbindelsesofficerer fra Tyskland, England og Norge.

Foto til højre: To øvelsesdeltagere har skrevet deres moralske overvejelser på en tavle.

Foto Karsten Pedersen 2010



Fra tiden før e-mail korrespondance: røpøst bruges mellem bunkerens vigtigste rum. Foto Karsten Pedersen 2010



Foto til venstre: Pengeskab til klassificeret materiale.

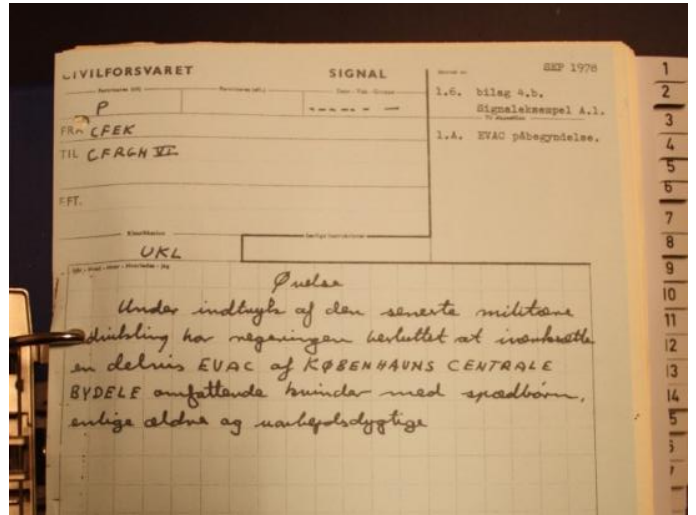


Foto til højre: Signaløvelse: "delvis evakuering af Københavns centrale bydele".

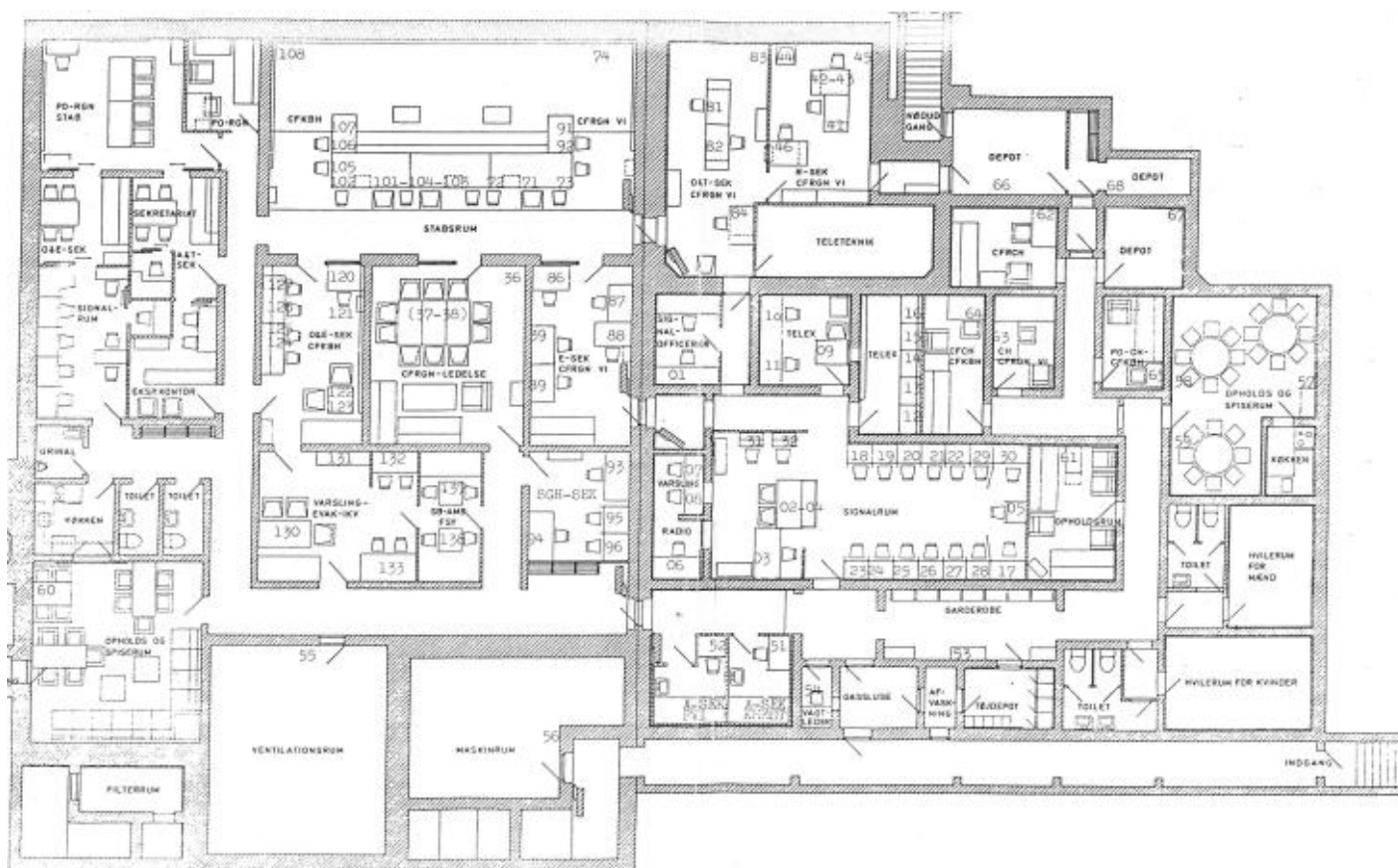
Foto Karsten Pedersen 2010



Nøddgang. Foto Karsten Pedersen 2010



Nødgeneratorer. Foto Karsten Pedersen 2010



Grundplan. Den højre del er den oprindelige bunker fra 1953. Den venstre del er bygget til i 1971.

Anlægget er lagt i dvale men åbnes for publikum f.eks. til Kulturnat Gentofte.

Poul Holt Pedersen og Karsten Pedersen forfatterne@reganvest.dk. Se "Danmarks dybeste hemmelighed. REGAN VEST – regeringens og kongehusets atombunker" Billesø & Baltzer 2011, www.reganvest.dk og www.facebook.com/reganvest