

## **Krogenberg Hegn bunker (BOC1) ved Gurre**

Tekst og foto: Poul Holt Pedersen og Karsten Pedersen (forfattere til bogen "Danmarks dybeste hemmelighed. REGAN VEST – regeringens og kongehusets atombunker").

*Under Den kolde krig mellem øst og vest-magterne meldte Danmark sig ind i NATO og forpligtede sig samtidig til at opstille et troværdigt forsvar – både civilt og militært - der var krise- og krigsparat.*

*Våbenteknologien havde udviklet sig så meget, at det nu krævede beskyttelse af enorme dimensioner bare at minimere skaderne på de institutioner, der er så vigtige for, at en moderne stat kan videreføres under og efter en 3. verdenskrig.*

*Regeringen byggede derfor et forstærket regeringsanlæg i Nordsjælland hvorfra regeringen og dens krisestyringsorganisation kunne være beslutningsdygtig op til, under og i tiden efter en ødelæggende atomkrig på dansk jord.*

### **Formålet med et udflytningsanlæg**

Med baggrund i den såkaldte totalforsvarsplanlægning byggede regeringen et forstærket regeringsanlæg – REGAN – hvorfra regeringen og dens krisestyringsorganisation kunne være beslutningsdygtig op til, under og i tiden efter en atomkrig.

Finder der en udflytning sted, vil regeringens og centraladministrationens virksomhed ske i stærk forenklet form blandt andet i kraft af det begrænsede antal medarbejdere, der fysisk kan flytte med.

Under en udflytning var de centrale myndigheders primære opgave derfor prioriteret til at:

- varetage udenrigspolitikken
- have indseende med militære operationer på dansk territorium
- fremsætte udtalelser over for befolkningen
- beslutte særlige forholdsregler til opretholdelse af ordenen
- foretage udnævnelser af embedsmænd til poster, der kræver ekstraordinær myndighedsudøvelse
- træffe beslutninger, der kræver kongelig resolution
- prioritere resurserne mellem de forskellige elementer i totalforsvaret
- afgøre spørgsmål af større rækkevidde som forelægges den udflyttede centraladministration

### **Gurrehus**

Til en udflytning ud af København havde man tænkt sig at anvende Gurrehus, som var ejet af staten, og hvor det var muligt at indrette det fornødne antal kontorer til regeringen. Der var ikke plads til overnatningsmuligheder for regeringen, og der var heller ikke plads til de af embedsmændene, som nødvendigvis skulle opholde sig i nærheden af regeringen for at gøre regeringen handlekraftig.

### **Krogenberg Hegn bunker (BOC)**

I 1958 blev der bevilget midler til en bunker i nærheden af Gurrehus.

Af diskretionshensyn blev indstillingen til finanslovsudvalget i 1958 om opførelsen af bunkeren ikke specificeret.

Indstillingen blev i stedet suppleret med en mundtlig redegørelse fra statsministeren, som han forinden havde drøftet med partiformændene.

Bunkeren blev kaldt BOC, hvilket er en forkortelse for Beredskabs Operations Center.

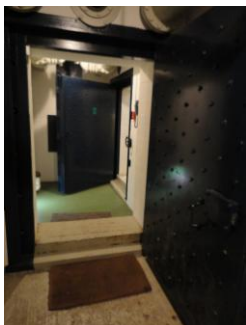
Anlægget ligger to kilometer vest for Espergærde i Nordsjælland i Krogenberg Hegn statsskoven.

Bunkeren er på cirka 1.000 kvadratmeter og er bygget til at rumme op til 80 personer. Den blev indrettet med nødstrømsanlæg, atomar, kemisk og biologisk luftrensningfilter, hospital, et situationsrum, et antal kontorer samt køjer til regenten, regeringen, departementscheferne og kontorpersonale.

Selv om der på daværende tidspunkt var tale om et meget stort anlæg, var det givet, at der kun var plads til en yderst begrænset videreførelse af centraladministrationen fra dette anlæg.

BOC er i kraft af sin afstand fra København, der var et potentielt atombombemål, meget sikker. For at forstærke Krogenberg Hegn bunkeren yderligere, er den gravet ned og dækket til med et metertykt lag sand. Derefter er der støbt en otte-kantet 42 meter bred og 1,75 meter tyk betonkappe henover – kaldet skildpaddeskjold eller sprængkappe - som er dækket af et lag jord. Konstruktionen er derfor meget stærk.

Bunkeren stod færdig i 1961.



*Dørene ind til selve bunkeren er pengeskabsdøre i overstørrelse med brandhæmmende betonforing. Hver dør vejer 2½ tons.*

### **NALLA og telestyrelsen i BOC**

I starten af 60'erne blev der brugt flere milliarder kroner i nutidens priser på at øge teleberedskabet. Udlandscentralerne blev forstærket, og de vigtige mellembys kabelforbindelser blev omlagt, så de blev ført uden om forventede bombemål – f.eks. broer, tunneler og visse byer.

Da der under krigsforhold måtte forudses kraftige skader på ledningsnettet og derfor behov for prioritering af udbedringer af skaderne, etableredes under Forsvarsministeriet et koordinerings- og prioriteringsorgan kaldet NALLA (National Long Lines Agency).

NALLA blev også kontaktpunkt mellem teleadministrationerne og brugerne i beredskabet – dvs. i første omgang forsvaret, senere civilforsvaret og senere øvrige krigsvigtige civile myndigheder. I fredstid skulle brugere med ønske om direkte punkt-til-punkt-kredsløb mellem f.eks. kommandocentraler og til sirener, kontakte generaldirektoratet for Post- og Telegrafvæsenet. I krigstid skulle brugerne henvende sig til NALLA, der videregav ønsket. Ansvar for NALLA blev overført til Post- og Telegrafvæsenet i august 1975.

Med henblik på at sikre afviklingen af totalforsvarsvigtig telefontrafik under særlige forhold udpegede de civile myndigheder, civilforsvaret og det militære forsvar essentielle telefonabonnementer. Telefonsikringsordningen gav de udpegede beredskabsaktører mulighed for telefonopkald også under forhold, hvor almindelig telefontrafik ikke kunne finde sted – dvs. få klartone forud for alle andre abonnenter.

For at give offentligheden mulighed for at foretage opkald efter f.eks. hjælp blev alle offentlige mønttelefoner omfattet af sikringsordningen.

Sikret adgang kunne indføres i en kortere eller længere periode i hele landet eller i begrænsede områder under ekstraordinære omstændigheder.

Der var tillige en blokeringsordning, der ved aktivering medførte spærring for afgående opkald fra alle ikke-essentielle abonnementer.

Beslutningen om iværksættelse af blokeringen skulle træffes af NALLA-komiteen.

Da den nye tele-reguleringsinstans - Telestyrelsen - blev oprettet i 1990 blev det samtidig besluttet, at bunkeren skulle være udflytningslokalitet for Generaldirektoratet for P&T, Telestyrelsen og NALLA, der hørte under den nye styrelse. BOC bunkeren stod nemlig ledig eftersom en ny og større BOC2 bunker i nærheden havde overtaget funktionen som regeringsudflytningsanlæg.



*NALLA situationsrummet.*

For at give BOC1 et mere farverigt udtryk bestilte Forsvarets Bygningstjenestes afdelingsarkitekt, Viggo Grunnet, en totaludsmykning udført af kunstneren Poul Gernes. Gernes var berømt for sin karakteristiske dekorative stil som det blandt andet ses på Palads og i den indvendige farvesætning af Herlev Hospital. Bunkeren – og derved udsmykningen – har været holdt så hemmelig, at værkerne først blev offentliggjort i 2013.



*Poul Gernes udsmykkede bunkeren og valgte alle farver.*

NALLA systemet blev nedlagt i 2008.

Derefter blev der udlejet nogle lokaler i BOC1 til Terma, der havde brug for sikrede faciliteter til computerservere til SINE kontrolrumssoftware. SINE, der står for SIKkerhedsNEttet er det fælles radiosystem, der skal sikre et bedre samarbejde på tværs af beredskabet. Serverne i BOC1 skulle "spejle" tilsvarende servere i BOC2 og på den måde være hinandens backup-systemer.

Projektet i BOC1 og BOC2 blev til sidst droppet, efter at det var blevet stærkt forsinket, og økonomien i projektet ikke længere hang sammen.

BOC1 bliver lukket permanent ned i 2013. Forinden inviterede Kulturarvsstyrelsen, Naturstyrelsen og Beredskabsstyrelsen til åbent hus 12-14. oktober.

Læs mere i bogen "Danmarks dybeste hemmelighed. REGAN VEST – regeringens og kongehusets atombunker"